

COSMOTE Double Play SIM 5G

Έτοιμοι; Πάμε!

Οδηγός χρήσης
συσκευής Router



ΟΜΙΛΟΣ ΕΤΑΙΡΕΙΩΝ



COSMOTE

Ένας κόσμος, καλύτερος για όλους.



Περιεχόμενα

ΣΥΝΔΕΣΗ ΕΞΟΠΛΙΣΜΟΥ

Προετοιμασία.....	6
Τοποθέτηση κάρτας nano-SIM.....	7
Ενεργοποίηση του Router σας.....	8
Πρόσβαση στο Internet.....	9
Αλλαγή των ρυθμίσεων της συσκευής.....	11

ΔΥΝΑΤΟΤΗΤΕΣ ΛΕΙΤΟΥΡΓΙΑΣ ΕΞΟΠΛΙΣΜΟΥ

Λειτουργία δικτύου πλέγματος.....	14
Λειτουργία τηλεφώνου.....	16
Φωτεινές ενδείξεις και διασυνδέσεις.....	18

ΑΝΤΙΜΕΤΩΠΙΣΗ ΠΡΟΒΛΗΜΑΤΩΝ

Προβλήματα σχετικά με το Internet.....	22
Προβλήματα σχετικά με τη φωνή.....	23
Άλλα προβλήματα.....	24
Λήψη περισσότερης βοήθειας.....	24
Πληροφορίες Νομικού Περιεχομένου.....	25
Προειδοποίηση και Ειδοποίηση.....	26

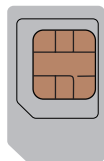


Σύνδεση Εξοπλισμού

- Σελ. 6 Προετοιμασία
- Σελ. 7 Τοποθέτηση κάρτας nano-SIM
- Σελ. 8 Ενεργοποίηση του Router σας
- Σελ. 9 Πρόσβαση στο Internet
- Σελ. 11 Αλλαγή των ρυθμίσεων της συσκευής

Προετοιμασία

- Έγκυρη κάρτα nano-SIM.



(U)SIM

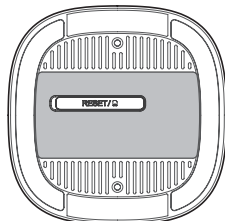


micro-SIM



nano-SIM

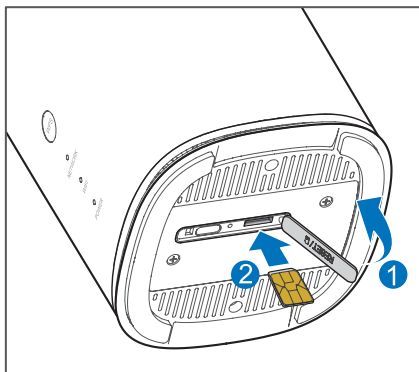
- Ανατρέξτε στην ετικέτα της συσκευής σας για να δείτε τις προεπιλεγμένες πληροφορίες. Η παρακάτω εικόνα χρησιμοποιείται μόνο για λόγους αναφοράς.



Η παραπάνω εικόνα είναι ενδεικτική.

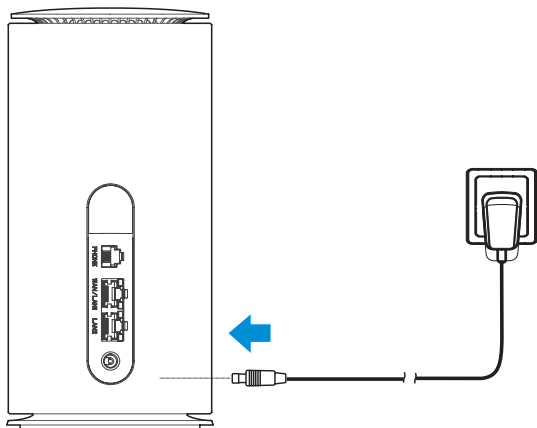
Τοποθέτηση της κάρτας nano-SIM

Η κάρτα SIM είναι ήδη εγκατεστημένη στη συσκευή σας. Σε περίπτωση που χρειαστεί να τοποθετήσετε την κάρτα SIM, ανοίξτε το κάλυμμα της υποδοχής στο κάτω μέρος του router και τοποθετήστε την κάρτα στη θέση 2.



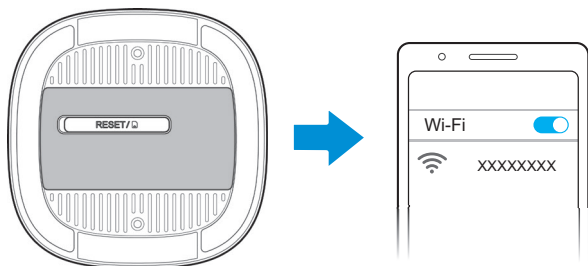
Ενεργοποίηση του Router σας

Συνδέστε τον μετασχηματιστή ρεύματος στη συσκευή σας και, στη συνέχεια, η συσκευή σας θα ενεργοποιηθεί και θα συνδεθεί αυτόματα στο Internet.



Πρόσβαση στο Internet

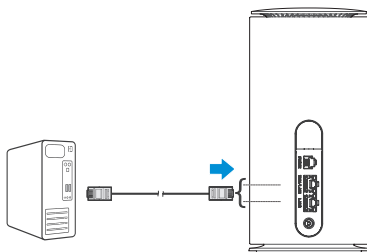
- 1 Wi-Fi:** Ανατρέξτε στο προεπιλεγμένο SSID WLAN και στο κλειδί (κωδικός πρόσβασης) WLAN που αναγράφονται στην ετικέτα και συνδεθείτε στο δίκτυο Wi-Fi με την κινητή συσκευή σας και, στη συνέχεια, αποκτήστε πρόσβαση στο Internet.



- 2 **NFC:** Η συσκευή σας υποστηρίζει τη λειτουργία NFC. Όταν φέρνετε το τηλέφωνο που υποστηρίζεται από τη λειτουργία NFC και τη συσκευή μαζί, ακολουθήστε τις οδηγίες στο τηλέφωνό σας για να συνδεθείτε στο δίκτυο Wi-Fi χωρίς να εισαγάγετε τον κωδικό πρόσβασης ώστε να αποκτήσετε πρόσβαση στο διαδίκτυο.

ΣΗΜΕΙΩΣΕΙΣ:

- 3 Αυτή η λειτουργία υποστηρίζεται μόνο από τηλέφωνα *Android*.
- 4 Η απόσταση μεταξύ του τηλεφώνου σας και της συσκευής θα πρέπει να είναι μικρότερη από 5cm.
- 5 **Καλώδιο δικτύου (RJ45):** Συνδεθείτε με τον υπολογιστή μέσω θύρας WAN/LAN1 ή LAN2 και αποκτήστε πρόσβαση στο Internet.



Αλλαγή των ρυθμίσεων της συσκευής σας

Μπορείτε να αλλάξετε τις ρυθμίσεις της συσκευής, πραγματοποιώντας σύνδεση στην ιστοσελίδα διαμόρφωσης CPE 5G.

1. Ανατρέξτε στην ετικέτα της συσκευής σας για να δείτε την προεπιλεγμένη διεύθυνση IP του Ιστοτόπου διαχείρισης της συσκευής και τον Κωδικό πρόσβασης του ιστοτόπου.
2. Ανοίξτε το πρόγραμμα περιήγησης στο Internet και πληκτρολογήστε τη διεύθυνση IP του Ιστοτόπου διαχείρισης της συσκευής στη γραμμή διευθύνσεων.
3. Πληκτρολογήστε τον Κωδικό πρόσβασης του ιστοτόπου και, στη συνέχεια, κάντε κλικ στο «**Σύνδεση**».
4. Αφού ανοίξετε την ιστοσελίδα διαμόρφωσης CPE 5G, μπορείτε να αλλάξετε το SSID Wi-Fi, τον κωδικό πρόσβασης ή άλλες ρυθμίσεις.



Δυνατότητες Λειτουργίας Εξοπλισμού

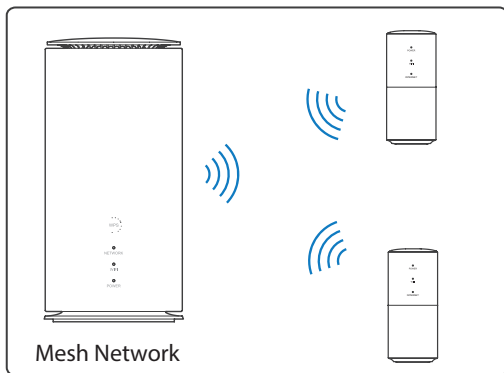
Σελ. 14 Λειτουργία δικτύου πλέγματος Mesh

Σελ. 16 Λειτουργία τηλεφώνου


Σελ. 18 Φωτεινές ενδείξεις και διασυνδέσεις

Λειτουργία δικτύου πλέγματος (Mesh)

Η συσκευή σας έχει τη δυνατότητα Wi-Fi πλέγματος (Mesh). Μπορείτε να δημιουργήσετε ένα δίκτυο Wi-Fi Mesh για να διαμορφώσετε μεγαλύτερο εύρος δικτύων Wi-Fi στο σπίτι σας και να εξασφαλίσετε απρόσκοπτη περιαγωγή Wi-Fi όταν μετακινείστε.



Για να ρυθμίσετε το δίκτυο πλέγματος:

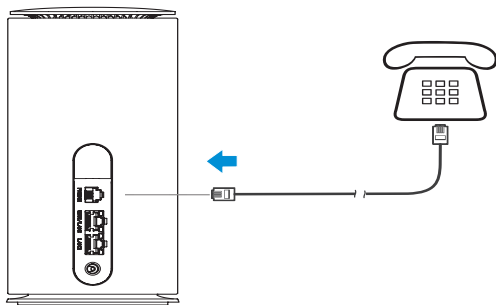
1. Συνδεθείτε στην ιστοσελίδα διαμόρφωσης.
2. Κάντε κλικ στο εικονίδιο Mesh Network (Δίκτυο πλέγματος). 
3. Ακολουθήστε τις οδηγίες για να δημιουργήσετε το δίκτυο πλέγματος.
4. Απολαύστε το δίκτυο πλέγματος.

Λειτουργία τηλεφώνου

Η συσκευή σας υποστηρίζει τη λειτουργία τηλεφώνου. Πριν χρησιμοποιήσετε τη λειτουργία τηλεφώνου απαιτείται να τοποθετήσετε την κάρτα nano-SIM και να συνδέσετε το τηλέφωνο.

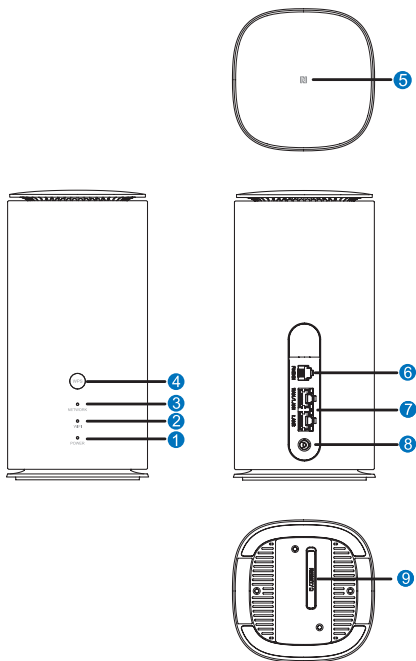
Για να πραγματοποιήσετε μια κλήση:

1. Σηκώστε το τηλέφωνο.
2. Πληκτρολογήστε τον αριθμό τηλεφώνου.
3. Περιμένετε έως ότου συνδεθεί η κλήση.





Φωτεινές ενδείξεις και διασυνδέσεις



1. POWER (Τροφοδοσία)	Λευκό αναμμένο	Η συσκευή είναι ενεργοποιημένη και η εξωτερική τροφοδοσία λειτουργεί κανονικά.
	Σβηστό	Το router δεν έχει ρεύμα και είναι κλειστό.
2. Wi-Fi	Λευκό αναμμένο	<ul style="list-style-type: none"> • Το Wi-Fi λειτουργεί κανονικά. • Το δίκτυο πλέγματος λειτουργεί κανονικά.
	Λευκό που αναβοσβήνει (αργά)	<ul style="list-style-type: none"> • Ενεργοποιείται η λειτουργία WPS.
	Λευκό που αναβοσβήνει (γρήγορα)	Η λειτουργία του δικτύου πλέγματος είναι ενεργοποιημένη και δημιουργείται το δίκτυο πλέγματος.
3. NETWORK (Δίκτυο)	Σβηστό	Το Wi-Fi είναι απενεργοποιημένο.
	Κόκκινο αναμμένο	<ul style="list-style-type: none"> • Η συσκευή είναι σε κατάσταση σφάλματος. • Η συσκευή δεν έχει δηλωθεί στο δίκτυο κινητής τηλεφωνίας. • Δεν έχει εισαχθεί κάρτα nano-SIM. • Δεν υπάρχει διαθέσιμη υπηρεσία δικτύου.
	Μπλε αναμμένο	Η συσκευή έχει δηλωθεί στο δίκτυο κινητής τηλεφωνίας 4G.
	Λευκό αναμμένο	Η συσκευή έχει δηλωθεί στο δίκτυο κινητής τηλεφωνίας 5G.
4. Πλήκτρο WPS	<ul style="list-style-type: none"> • Πιέστε αυτό το πλήκτρο για να ενεργοποιήσετε τη λειτουργία WPS. • Πατήστε παρατεταμένα για περισσότερο από 3 δευτερόλεπτα για να ενεργοποιήσετε τη λειτουργία πλέγματος. 	
5. Περιοχή NFC	Τοποθετήστε το τηλέφωνό σας εδώ και συνδεθείτε στο δίκτυο Wi-Fi χωρίς να εισαγάγετε τον κωδικό πρόσβασης.	
6. Θύρα PHONE (Τηλέφωνο)	Συνδέστε τη θύρα με το τηλέφωνο.	
7. Θύρες LAN	Θύρα WAN/LAN1 Θύρα LAN2: Συνδέστε την με τον Η/Υ.	
8. Θύρα Power (Τροφοδοσία)	Συνδέστε το router με τον μετασχηματιστή ρεύματος.	
9. Υποδοχή κάρτας nano-SIM και οπή επαναφοράς	Τοποθετήστε τη nano-SIM κάρτα σας. Οπή επαναφοράς: Πιέστε παρατεταμένα για 3 δευτερόλεπτα περίπου ώστε να επαναφέρετε τη συσκευή σας στις εργοστασιακές ρυθμίσεις.	



Αντιμετώπιση Προβλημάτων

- Σελ. 22 Προβλήματα σχετικά με το Internet
- Σελ. 23 Προβλήματα σχετικά με τη φωνή
- Σελ. 24 Άλλα προβλήματα
- Σελ. 24 Λήψη περισσότερης βοήθειας
- Σελ. 25 Πληροφορίες Νομικού Περιεχομένου
- Σελ. 26 Προειδοποίηση και Ειδοποίηση

Προβλήματα σχετικά με το Internet

Συμπτώματα	Πιθανά προβλήματα/Λύσεις
Δεν έχω καθόλου πρόσβαση στο Internet.	<ul style="list-style-type: none">• Ελέγξτε τις ρυθμίσεις διαμόρφωσης των παραμέτρων σας.• Περιμένετε 1-2 λεπτά για να προετοιμαστεί η συσκευή.• Ελέγξτε τις φωτεινές ενδείξεις του δικτύου σας.
Η ταχύτητα λήψης ή αποστολής είναι πολύ αργή.	Η ταχύτητα εξαρτάται από την ισχύ του σήματος. Ελέγξτε την ισχύ του σήματος και τον τύπο του δικτύου.
Δεν μπορώ να επισκεφθώ την ιστοσελίδα του CPE 5G.	<ul style="list-style-type: none">• Πληκτρολογήστε τη σωστή διεύθυνση IP. Ανατρέξτε στην ετικέτα της συσκευής σας για να δείτε την προεπιλεγμένη διεύθυνση IP.• Χρησιμοποιείτε μόνο έναν προσαρμογέα δικτύου στον H/Y σας.
Δεν μπορώ να δημιουργήσω τη σύνδεση Wi-Fi μεταξύ της συσκευής μου και της συσκευής-πελάτη.	<ul style="list-style-type: none">• Βεβαιωθείτε ότι η λειτουργία Wi-Fi είναι ενεργή.• Ανανεώστε τη λίστα δικτύων και επιλέξτε το σωστό SSID.• Στις ιδιότητες του πρωτοκόλλου Internet (TCP/IP), ελέγξτε τη διεύθυνση IP για να βεβαιωθείτε ότι η συσκευή-πελάτης μπορεί να λάβει αυτόματα μια διεύθυνση IP.• Πληκτρολογήστε το σωστό κλειδί δικτύου (κωδικός πρόσβασης Wi-Fi), όταν συνδέεστε με τη συσκευή.

Προβλήματα σχετικά με τη φωνή

Συμπτώματα	Πιθανά προβλήματα/Λύσεις
Δεν ακούγεται ήχος κλήσης.	<ul style="list-style-type: none">• Περιμένετε 1-2 λεπτά μετά την ενεργοποίηση της συσκευής.• Ελέγξτε τη φωτεινή ένδειξη NETWORK (Δίκτυο). Εάν δεν έχετε ικανοποιητική λήψη RF, αλλάξτε τη θέση της συσκευής.
Μόλις σπκώνω το ακουστικό του τηλεφώνου, ακούγεται ένα μήνυμα/μια ειδοποίηση τηλεφώνου/μια αναγγελία.	Βεβαιωθείτε ότι είναι τοποθετημένη σωστά η κάρτα nano-SIM.
Μόλις σπκώνω το ακουστικό του τηλεφώνου, ακούγεται θόρυβος στη γραμμή ή ο ήχος είναι παραμορφωμένος.	<ul style="list-style-type: none">• Απομακρύνετε όλες τις ηλεκτρικές συσκευές που βρίσκονται πολύ κοντά στο τηλέφωνο ή στη συσκευή σας.• Το καλώδιο ή η συσκευή τηλεφώνου ενδέχεται να είναι ελαττωματικά.
Μόλις σπκώνω το ακουστικό του τηλεφώνου, ακούω ένα γρήγορο σήμα κατειλημμένου.	<ul style="list-style-type: none">• Τοποθετήστε το ακουστικό στη θέση του και δοκιμάστε ξανά.• Καλέστε το 13888.
Αφού πληκτρολογήσω το τελευταίο ψηφίο, δεν ακούω τίποτα/σιγή.	Αφού πληκτρολογήσετε τον αριθμό, μπορείτε να πιέσετε το πλήκτρο # ή να περιμένετε 4-8 δευτερόλεπτα για να συνδεθεί η γραμμή.

Άλλα προβλήματα

Συμπτώματα

Προβλήματα σχετικά με τους κωδικούς πρόσβασης.

Πιθανά προβλήματα/Λύσεις

- Για τον προεπιλεγμένο κωδικό πρόσβασης σύνδεσης Wi-Fi και τον προεπιλεγμένο κωδικό πρόσβασης της ιστοσελίδας (Device Manager Website), ανατρέξτε στην ετικέτα της συσκευής.
- Εάν έχετε αλλάξει τους κωδικούς πρόσβασης και τους ξεχάσατε, απαιτείται επαναφορά της συσκευής στις προεπιλεγμένες εργοστασιακές ρυθμίσεις.

Λήψη περισσότερης βοήθειας

Μπορείτε να λάβετε βοήθεια ως εξής:

- Με αποστολή email στη διεύθυνση mobile@zte.com.cn
- Με επίσκεψη στην τοποθεσία <https://www.ztedevices.com>

Πληροφορίες Νομικού Περιεχομένου

Πνευματικά δικαιώματα © 2022 ZTE CORPORATION.

Με την επιφύλαξη παντός δικαιώματος.

Απαγορεύεται η παράθεση, η αναπαραγωγή, η μετάφραση ή η χρήση οποιουδήποτε μέρους αυτής της δημοσίευσης, σε οποιαδήποτε μορφή ή με οποιοδήποτε μέσο, ηλεκτρονικού ή μηχανικού τύπου, συμπεριλαμβανομένης της φωτοαντιγραφής και του μικροφίλμ, χωρίς προηγούμενη γραπτή άδεια της ZTE Corporation.

Ειδοποίηση

Η ZTE Corporation διατηρεί το δικαίωμα να πραγματοποιεί τροποποιήσεις σε σφάλματα εκτύπωσης ή να ενημερώνει τις προδιαγραφές στον παρόντα οδηγό χωρίς προηγούμενη ειδοποίηση.

Αποποίηση ευθύνης

Οι εικόνες και τα στιγμιότυπα οθόνης που εμφανίζονται στον παρόντα οδηγό ενδέχεται να διαφέρουν από εκείνα στο πραγματικό προϊόν. Το περιεχόμενο που εμφανίζεται στον παρόντα οδηγό ενδέχεται να διαφέρει από εκείνο στο πραγματικό προϊόν ή στο λογισμικό.

Εμπορικά σήματα

Η ονομασία ZTE και τα λογότυπα ZTE είναι εμπορικά σήματα της ZTE Corporation.

Άλλα εμπορικά σήματα και εμπορικές ονομασίες ανήκουν στους αντίστοιχους κατόχους τους.

Αρ. έκδοσης: R1.0

Προειδοποίηση και Ειδοποίηση

Προληπτικά μέτρα ασφαλείας

- Ορισμένες ηλεκτρονικές συσκευές μπορεί να είναι ευάλωτες σε ηλεκτρομαγνητικές παρεμβολές. Τοποθετήστε τη συσκευή μακριά από τηλεοράσεις, ραδιόφωνα και άλλο ηλεκτρονικό εξοπλισμό, ώστε να αποφύγετε ηλεκτρομαγνητικές παρεμβολές.
- Η συσκευή ενδέχεται να προκαλέσει παρεμβολές σε ιατρικές συσκευές, όπως βοηθήματα ακοής και βηματοδότες. Πριν από τη χρήση της ιατρικής συσκευής, συμβουλευτείτε γιατρό ή τον κατασκευαστή της.
- Να διατηρείτε απόσταση τουλάχιστον 20cm από τη συσκευή σας.
- Μην χρησιμοποιείτε τη συσκευή σας σε επικίνδυνα περιβάλλοντα, όπως τερματικούς σταθμούς πετρελαίου ή εργοστάσια χημικών όπου υπάρχουν εκρηκτικά αέρια ή πραγματοποιείται επεξεργασία εκρηκτικών προϊόντων.
- Να χρησιμοποιείτε αυθεντικά εξαρτήματα ή εξαρτήματα εγκεκριμένα από τη ZTE. Τα μη εγκεκριμένα εξαρτήματα ενδέχεται να επηρεάσουν την απόδοση της συσκευής, να προκαλέσουν ζημιά στη συσκευή ή να σας θέσουν σε κίνδυνο.
- Μην επιχειρήσετε να αποσυναρμολογήσετε τη συσκευή. Δεν υπάρχουν μέρη που μπορούν να επισκευαστούν από τον χρήστη.
- Σε καμία περίπτωση δεν επιτρέπεται η επαφή της συσκευής ή των παρελκόμενων της με υγρά ή υγρασία. Μην βυθίζετε τη συσκευή σε υγρά.

- Μην τοποθετείτε αντικείμενα επάνω στη συσκευή. Στην περίπτωση αυτή, η συσκευή ενδέχεται να υπερθερμανθεί.
- Η συσκευή πρέπει να τοποθετείται για χρήση σε καλώς αεριζόμενο χώρο.
- Μην εκθέτετε τη συσκευή σε άμεσο ηλιακό φως ούτε να την αποθηκεύετε σε χώρους με υψηλή θερμοκρασία. Η υψηλή θερμοκρασία μπορεί να μειώσει τη διάρκεια ζωής των ηλεκτρονικών συσκευών.
- Μην επιτρέπετε σε παιδιά να παίζουν με τη συσκευή ή τον μετασχηματιστή ρεύματος.
- Η συσκευή προορίζεται για χρήση μόνο σε εσωτερικούς χώρους. Μην χρησιμοποιείτε τη συσκευή σε εξωτερικούς χώρους.
- Για τον εξοπλισμό που συνδέεται στο ρεύμα, η πρίζα θα πρέπει να εγκαθίσταται κοντά στον εξοπλισμό και να είναι εύκολα προσβάσιμη.

Καθαρισμός και συντήρηση

- Χρησιμοποιείτε αντιστατικό πανί για τον καθαρισμό της συσκευής. Μην χρησιμοποιείτε χημικά ή διαβρωτικά καθαριστικά, καθώς θα μπορούσαν να προκαλέσουν ζημιά στο πλαστικό περίβλημα. Απενεργοποιήστε τη συσκευή σας πριν την καθαρίσετε.
- Η συσκευή θα πρέπει να χρησιμοποιείται στο εύρος θερμοκρασίας από -20°C έως $+55^{\circ}\text{C}$ και το εύρος θερμοκρασίας φύλαξης να κυμαίνεται από -40°C έως $\sim +70^{\circ}\text{C}$. Το εύρος υγρασίας θα πρέπει να κυμαίνεται από 5% έως 95%.

- Μην χρησιμοποιείτε τη συσκευή κατά τη διάρκεια καταιγίδας.
Αποσυνδέστε το τροφοδοτικό ρεύματος δικτύου από την πρίζα.

Περιορισμένη εγγύηση

Η παρούσα εγγύηση δεν ισχύει για ελαττώματα ή σφάλματα του προϊόντος τα οποία προκαλούνται από:

- i. Φυσιολογική τριβή.
- ii. Μη τήρηση από τον τελικό χρήστη των οδηγιών ή των διαδικασιών εγκατάστασης, λειτουργίας ή συντήρησης της ZTE.
- iii. Εσφαλμένο χειρισμό, εσφαλμένη χρήση, αμέλεια ή ακατάλληλη εγκατάσταση, αποσυναρμολόγηση, αποθήκευση, σέρβις ή λειτουργία του προϊόντος από τον τελικό χρήστη.
- iv. Τροποποιήσεις ή επισκευές που δεν πραγματοποιούνται από την ZTE ή άτομο πιστοποιημένο από την ZTE.
- v. Διακοπές ρεύματος, υπερτάσεις, πυρκαγιά, πλημμύρα, ατυχήματα και ενέργειες τρίτων ή άλλα συμβάντα εκτός του εύλογου ελέγχου της ZTE.
- vi. Χρήση προϊόντων τρίτων κατασκευαστών ή χρήση σε συνδυασμό με προϊόντα τρίτων κατασκευαστών, εφόσον τα εν λόγω ελαττώματα προκλήθηκαν από τη συνδυαστική χρήση.
- vii. Οποιαδήποτε άλλη αιτία η οποία δεν εμπίπτει στο πλαίσιο της κανονικής χρήσης για την οποία προορίζεται το προϊόν.

Στις παραπάνω περιπτώσεις, οι τελικοί χρήστες δεν θα έχουν το δικαίωμα να απορρίψουν ή να επιστρέψουν το προϊόν ή να λάβουν αποζημίωση για το προϊόν από τη ZTE.

Η παρούσα εγγύηση αποτελεί το μοναδικό μέσο επανόρθωσης του τελικού χρήστη και τη μοναδική ευθύνη της ZTE για προϊόντα που έχουν ελαττώματα ή δεν ανταποκρίνονται στις προδιαγραφές και αντικαθιστά όλες τις άλλες εγγυήσεις ρητές, σιωπηρές ή νόμιμες, συμπεριλαμβανομένων ενδεικτικά των σιωπηρών εγγυήσεων εμπορευσιμότητας και καταλληλότητας για συγκεκριμένο σκοπό, εκτός εάν προβλέπεται κάτι διαφορετικό από τις υποχρεωτικές διατάξεις του νόμου.

Περιορισμός ευθύνης

Η ZTE δεν ευθύνεται για οποιαδήποτε απώλεια κερδών ή έμμεσες, ειδικές, συμπτωματικές ή επακόλουθες ζημίες που προκαλούνται, προκύπτουν ή σχετίζονται με τη χρήση αυτού του προϊόντος, ανεξάρτητα από το εάν η ZTE είχε ενημερωθεί, γνώριζε ή έπρεπε να γνωρίζει το ενδεχόμενο αυτών των ζημιών, συμπεριλαμβανομένων ενδεικτικά των: Διαφυγόντων κερδών, διακοπής επιχειρηματικής δραστηριότητας, κόστους κεφαλαίου, κόστους για εγκαταστάσεις ή προϊόντος αντικατάστασης ή κόστους λόγω διακοπής λειτουργίας.

Έκθεση σε πεδία ραδιοσυχνότητας

Ο παρών εξοπλισμός συμμορφώνεται με τα όρια έκθεσης σε ακτινοβολία CE που ορίζονται για μη ελεγχόμενο περιβάλλον. Ο παρών εξοπλισμός θα πρέπει να εγκαθίσταται και να λειτουργεί σε ελάχιστη απόσταση 20cm από θερμαντικά σώματα και το σώμα σας.

Προδιαγραφές

Αυτός ο ραδιοεξοπλισμός λειτουργεί στις ακόλουθες ζώνες συχνοτήτων και με την ακόλουθη μέγιστη ισχύ ραδιοσυχνοτήτων.

ΣΗΜΕΙΩΣΗ:

Όλα τα προϊόντα ZTE συμμορφώνονται με αυτά τα όρια ισχύος που απαιτούνται από την Ευρωπαϊκή Ένωση. Οι ζώνες συχνοτήτων που υποστηρίζονται από το προϊόν διαφέρουν ανάλογα με το μοντέλο.

ZONH LTE 1/3/5/7/8/20/39/40/41: 22,5 dBm

5G NSA n1/n3/n5/n7/n8/n28/n78/n79/n40/n41: 23 dBm

5G SA n78: 23 dBm

802.11 a/b/g/n/ac/ax: Ζώνη 2,4GHz < 20 dBm

Ζώνη 5 GHz I/II/III/IV < 23 dBm

Προσοχή CE (Σωστή χρήση)

Όπως περιγράφεται στον παρόντα οδηγό, η συσκευή σας μπορεί να χρησιμοποιηθεί μόνο στον κατάλληλο χώρο. Εάν είναι δυνατόν, μην αγγίζετε την περιοχή της κεραίας στη συσκευή.

Απόρριψη της παλιάς συσκευής σας



1. Όταν στο προϊόν υπάρχει ετικέτα με το σύμβολο του διαγραμμένου κάδου απορριμμάτων, το προϊόν καλύπτεται από την Ευρωπαϊκή Οδηγία 2012/19/ΕΕ.
2. Όλα τα ηλεκτρικά και ηλεκτρονικά προϊόντα θα πρέπει να απορρίπτονται ξεχωριστά από τη ροή αστικών απορριμμάτων μέσω ειδικών εγκαταστάσεων συλλογής που καθορίζονται από την κυβέρνηση ή τις τοπικές αρχές.
3. Η σωστή απόρριψη της παλαιάς συσκευής σας συμβάλλει στην αποφυγή πιθανών αρνητικών επιπτώσεων για το περιβάλλον και την υγεία του ανθρώπου.

Για τις πληροφορίες ανακύκλωσης αυτού του προϊόντος με βάση την οδηγία WEEE, στείλτε email στη διεύθυνση weee@zte.com.cn

ΔΗΛΩΣΗ ΣΥΜΜΟΡΦΩΣΗΣ ΕΕ



Με το παρόν, η ZTE Corporation δηλώνει ότι ο ραδιοεξοπλισμός τύπου MC8020 συμμορφώνεται με την Οδηγία 2014/53/ΕΕ.

Το πλήρες κείμενο της δήλωσης συμμόρφωσης ΕΕ είναι διαθέσιμο στην εξής ηλεκτρονική διεύθυνση: <https://certification.ztedevices.com>

Η συσκευή περιορίζεται για χρήση μόνο σε εσωτερικούς χώρους όταν λειτουργεί στο εύρος συχνοτήτων 5150 έως 5350 MHz.

	AT	BE	BG	HR	CY	CZ	DK
	EE	FI	FR	DE	EL	HU	IE
	IT	LV	LT	LU	MT	NL	PL
	PT	RO	SK	SI	ES	SE	UK(NI)

ZTE CORPORATION

NO. 55, Hi-tech Road South, Shenzhen, Κίνα

Tax. κώδικας: 518057

COSMOTE Double Play SIM 5G

Getting started
with your device.





Index

EQUIPMENT CONNECTION

Prepare.....	38
Insert the nano-SIM Card.....	39
Power on Your Device	40
Access the Internet	41
Change Your Device Settings.....	43

EQUIPMENT OPERATION POSSIBILITIES

Mesh Network Function.....	46
Telephone Function.....	48
Indicator Lights and Interfaces.....	50

TROUBLESHOOTING

Internet Related Problems.....	54
Voice Related Problems.....	55
Others.....	56
Getting More Help.....	56
Legal Information.....	57
Warning and Notice.....	58

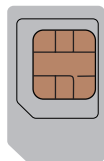


Equipment Connection

- P. 38 Prepare
- P. 39 Insert the nano-SIM Card
- P. 40 Power on Your Device
- P. 41 Access the Internet
- P. 43 Change Your Device Settings

Prepare

- A valid nano-SIM card.



(U)SIM

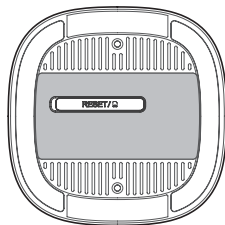


micro-SIM



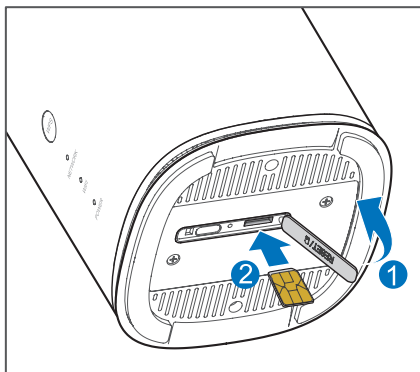
nano-SIM

- View the label on your device to get the default information.
The following figure is for your reference only.



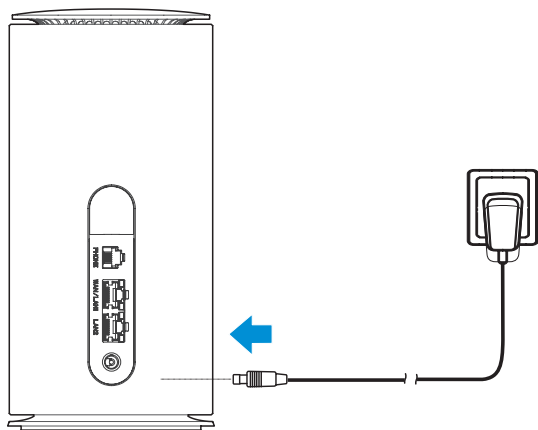
Insert the nano-SIM Card

Your SIM card has already been plugged into your device. In case that you need to plug in your card, open the slot cover at the bottom of the device and insert the nano-SIM card.



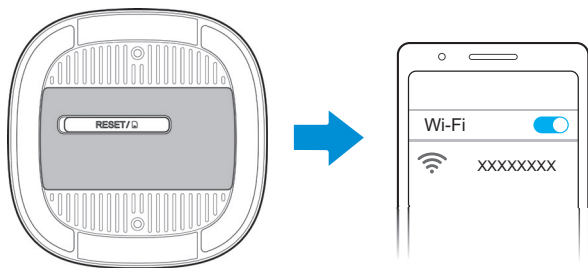
Power on Your Device

Connect the power adapter to your device and then your device will be powered on and will be connected to the Internet automatically.



Access the Internet

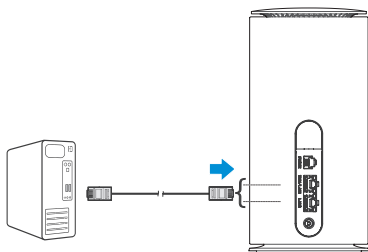
- 1 Wi-Fi:** Get the default WLAN SSID and WLAN key (password) on the label and connect to the Wi-Fi network with your mobile device, and then access the Internet.



- 2 **NFC:** Your device supports the NFC function. When you bring your NFC supported phone and the device together, follow the instructions on your phone to connect to the Wi-Fi network without entering the password and then access the Internet.

NOTES:

- 3 *This function is only supported by Android phones.*
- 4 *The distance between your phone and the device should be less than 5cm.*
- 5 **Network cable (RJ45):** Connect with the computer via port WAN/LAN1 or LAN2 and access the Internet.



Change Your Device Settings

You can change the device settings by logging in to the 5G CPE web page.

1. View the label on your device to get the default **Device Manager Website IP address** and **Website Password**.
2. Launch the Internet browser and enter the **Device Manager Website IP address** in the address bar.
3. Input the **Website Password** and then click "Login".
4. After the 5G CPE web page is opened, you can change the Wi-Fi SSID, password or other settings.

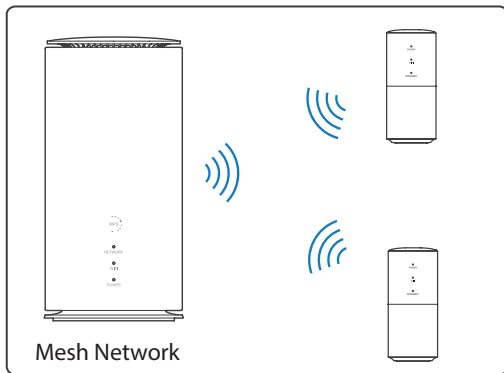


Equipment Operation Possibilities


- P. 46 Mesh Network Function
- P. 48 Telephone Function
- P. 50 Indicator Lights and Interfaces

Mesh Network Function

Your device has the Wi-Fi Mesh ability. You can create Wi-Fi Mesh network to form a larger range of Wi-Fi network in your house and ensure seamless Wi-Fi roaming when you move.



To set your mesh network:

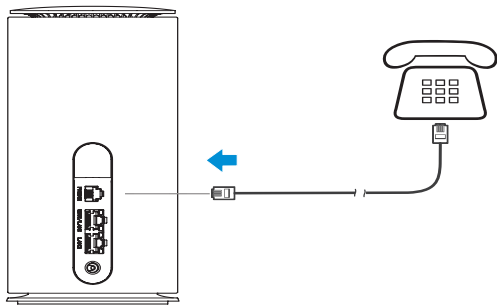
1. Log in to the configuration web page.
2. Click Mesh Network icon. A circular green icon with a white mesh network symbol inside.
3. Follow the instructions to create your mesh network.
4. Enjoy your mesh network.

Telephone Function

Your device supports the telephone function. Before using the telephone function, you need to insert the nano-SIM card and connect the telephone.

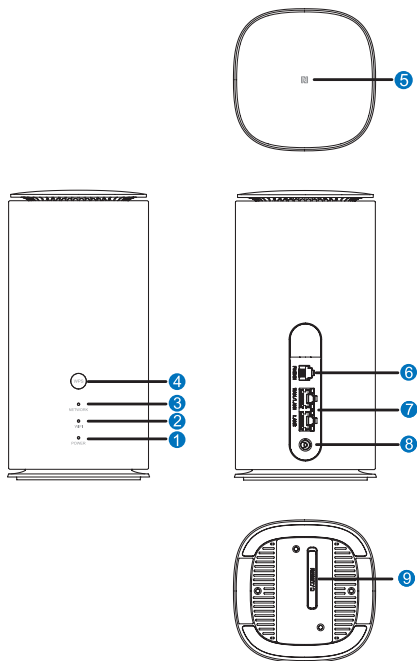
To make a call:

1. Pick up the handset.
2. Dial the telephone number.
3. Wait for the call to be connected.





Indicator Lights and Interfaces



1. POWER	White on	Power is on and external power supply is working normally.
	Off	The router has no power and is off.
2. Wi-Fi	White on	<ul style="list-style-type: none"> • Wi-Fi works normally. • Mesh network works normally.
	White blinking (slowly)	The mesh network function is enabled and the mesh network isn't created.
	White blinking (fast)	<ul style="list-style-type: none"> • WPS is activating. • The mesh network is being created.
	Off	Wi-Fi is off.
3. NETWORK	Red on	<p>The device is in error status.</p> <ul style="list-style-type: none"> • The device is not registered to the mobile network. • There is no nano-SIM card inserted. • There is no network service available.
	Blue on	The device is registered to the 4G mobile network.
	White on	The device is registered to the 5G mobile network.
4. WPS key	<ul style="list-style-type: none"> • Press this key to activate the WPS function. • Press and hold for more than 3 seconds to activate the mesh function. 	
5. NFC area	Put your phone here and connect to the Wi-Fi network without entering the password.	
6. PHONE port	Connect to a telephone.	
7. LAN ports	WAN/LAN1 port	Connect to a PC.
	LAN2 port:	
8. Power port	Connect to the power adapter.	
9. nano-SIM card slot and reset hole	Insert your nano-SIM card.	
	Reset hole: Press and hold for about 3 seconds to restore your device to the factory settings.	



Troubleshooting

- P. 54 Internet Related Problems
- P. 55 Voice Related Problems
- P. 56 Others
- P. 56 Getting More Help
- P. 57 Legal Information
- P. 58 Warning and Notice

Internet Related Problems

Symptoms	Possible Problems/Solutions
I cannot access the Internet at all.	<ul style="list-style-type: none">• Please check your configuration settings.• Please wait 1-2 minutes for the device to initialize.• Check your network indicators.
The download or upload speed is very slow.	The speed is dependent on signal strength. Check your signal strength and network type.
I cannot visit the 5G CPE web page.	<ul style="list-style-type: none">• Enter the correct IP address. You can view the label on your device to get the default IP address.• Only use one network adapter in your PC.• Do not use any proxy server.
I cannot establish the Wi-Fi connection between my device and the client.	<ul style="list-style-type: none">• Make sure the Wi-Fi function is active.• Refresh network list and select the correct SSID.• Check the IP address to make sure your client can obtain an IP address automatically in the Internet protocol (TCP/IP) properties.• Type the correct network key (Wi-Fi password) when you connect to the device.

Voice Related Problems

Symptoms	Possible Problems/Solutions
There is no dial tone.	<ul style="list-style-type: none">• Please wait for 1-2 minutes after the device is turned on.• Please check the NETWORK indicator. If you have no good RF reception, change the location of the device.
There is a prompt/phone alert/announcement as soon as I lift the phone off the hook.	Make sure your nano-SIM card is inserted correctly.
The line is noisy/distorted when I lift the phone off the hook.	<ul style="list-style-type: none">• Remove any electrical appliance which is too close to the phone or your device.• The cable or phone set might be faulty.
I hear a rapid engaged tone as soon as I lift the phone off the hook.	<ul style="list-style-type: none">• Put the phone on the hook and try again.• Please contact your service provider.
After dialing the last digit I hear nothing/silence.	When you have finished dialing you can press the # key or wait 4-8 seconds to connect the call.

Others

Symptoms	Possible Problems/Solutions
Problems with the passwords.	<ul style="list-style-type: none">• For the default Wi-Fi connection password and the default password of the 5G CPE web page, please check the label on the device.• If you have changed the passwords and forgotten them, you need to restore the device to the factory default settings.

Getting More Help

You can get help by:

- Sending an email to mobile@zte.com.cn
 - Visiting <https://www.ztedevices.com>
-

LEGAL INFORMATION

Copyright © 2022 ZTE CORPORATION.

All rights reserved.

No part of this publication may be quoted, reproduced, translated or used in any form or by any means, electronic or mechanical, including photocopying and microfilm, without the prior written permission of ZTE Corporation.

Notice

ZTE Corporation reserves the right to make modifications on print errors or update specifications in this guide without prior notice.

Disclaimer

Images and screenshots used in this guide may differ from the actual product. Content in this guide may differ from the actual product or software.

Trademarks

ZTE and the ZTE logos are trademarks of ZTE Corporation.

Other trademarks and trade names are those of their respective owners.

Version No.: R1.0

Warning and Notice

Safety Precautions

- Some electronic devices may be susceptible to electromagnetic interference. Locate the device away from TV set, radio and other electronic equipment to avoid electromagnetic interference.
- The device may interfere with medical devices like hearing aids and pacemakers. Consult a physician or the manufacturer of the medical device before using it.
- Please keep yourself at least 20 centimeters away from your device.
- Do not use your device in dangerous environments such as oil terminals or chemical factories where there are explosive gases or explosive products being processed.
- Please use original accessories or accessories that are authorized by ZTE. Unauthorized accessories may affect the device performance, damage the device or cause danger to you.
- Do not attempt to dismantle the device. There are no user-serviceable parts.
- Do not allow the device or accessories to come into contact with liquid or moisture at any time. Do not immerse the device in any liquid.
- Do not place objects on top of the device. This may lead to overheating of the device.
- The device must be placed in a well-ventilated environment for use.

- Do not expose the device to direct sunlight or store it in hot areas. High temperature can shorten the life of electronic devices.
- Do not allow children to play with the device or power adapter.
- The device is for indoor use only. Do not use the device outside.
- For pluggable equipment, the socket-outlet shall be installed near the equipment and shall be easily accessible.

Cleaning and Maintaining

- Use an antistatic cloth to clean the device. Do not use chemical or abrasive cleanser as these could damage the plastic case. Turn off your device before you clean it.
- Use the device within the temperature range of $-20^{\circ}\text{C} \sim +55^{\circ}\text{C}$, and the storage temperature range is $-40^{\circ}\text{C} \sim +70^{\circ}\text{C}$. The humidity range is 5%~95%.
- Do not use your device during a thunderstorm. Remove the mains power pack from the wall socket.

Limited Warranty

This warranty does not apply to defects or errors in the product caused by:

- i. Reasonable abrasion.
- ii. End users' failure to follow ZTE's installation, operation or maintenance instructions or procedures.
- iii. End users' mishandling, misuse, negligence, or improper installation, disassembly, storage, servicing or operation of the product.

- iv. Modifications or repairs not provided by ZTE or a ZTE-certified individual.
- v. Power failures, surges, fire, flood, accidents, and actions of third parties or other events outside ZTE's reasonable control.
- vi. Usage of third-party products or usage in conjunction with third-party products if such defects are due to the combined usage.
- vii. Any other cause beyond the range of normal usage intended for the product.

End users have no right to reject or return the product, or receive a refund for the product from ZTE under the above-mentioned situations.

This warranty is end users' sole remedy and ZTE's sole liability for defective or nonconforming items, and is in lieu of all other warranties, expressed, implied or statutory, including but not limited to the implied warranties of merchantability and fitness for a particular purpose, unless otherwise required under the mandatory provisions of the law.

Limitation of Liability

ZTE shall not be liable for any loss of profits or indirect, special, incidental or consequential damages resulting from or arising out of or in connection with using of this product, no matter whether or not ZTE had been advised, knew or should have known of the possibility of such damages, including, but not limited to lost profits, interruption of

business, cost of capital, cost of substitute facilities or product, or any downtime cost.

RF Exposure

This equipment complies with CE radiation exposure limits set forth for an uncontrolled environment. This equipment should be installed and operated with minimum distance of 20cm between the radiator and your body.

Specifications

This radio equipment operates with the following frequency bands and maximum radio-frequency power.

NOTE:

All ZTE products are compliant with these power limits required by the European Union. Frequency bands supported by the product vary by model.

LTE BAND 1/3/5/7/8/20/39/40/41: 22.5 dBm

5G NSA n1/n3/n5/n7/n8/n28/n78/n79/n40/n41: 23 dBm

5G SA n78: 23 dBm

802.11 a/b/g/n/ac/ax: 2.4GHz Band < 20 dBm

5 GHz Band I/II/III/IV < 23 dBm

CE Caution (Proper Use)

As described in this guide, your device can be used only in the right location. If possible, please do not touch the antenna area on your device.

Disposal of Your Old Appliance



1. When this crossed-out wheeled bin symbol is attached to a product, it means the product is covered by the European Directive 2012/19/EU.
2. All electrical and electronic products should be disposed of separately from the municipal waste stream via designated collection facilities appointed by the government or the local authorities.
3. The correct disposal of your old appliance will help prevent potential negative consequences for the environment and human health.

For this product's recycling information based on WEEE directive, please send an email to weee@zte.com.cn

EU DECLARATION OF CONFORMITY

Hereby, ZTE Corporation declares that the radio equipment type MC8020 is in compliance with Directive 2014/53/EU.

The full text of the EU declaration of conformity is available at the following Internet address: <https://certification.ztedevices.com>

The device is restricted to indoor use only when operating in the 5150 to 5350 MHz frequency range.



ZTE CORPORATION

NO. 55, Hi-tech Road South, Shenzhen, P.R.China

Postcode: 518057

Ο εξοπλισμός διατίθεται αποκλειστικά στην Ελλάδα.

Εξυπηρέτηση Πελατών
Σταθερής και Κινητής Ομίλου ΟΤΕ/
Customer Service Group ΟΤΕ

13888

ΟΤΕ Α.Ε.
Λ. Κηφισίας 99,
15124 Μαρούσι,
Αθήνα

ΟΤΕ Α.Ε.
Kifisias Av. 99,
15124 Marousi,
Athens

Μάρτιος/March 2022

Παρακαλούμε ανακυκλώστε/Please Recycle.

